

# บทที่ 1

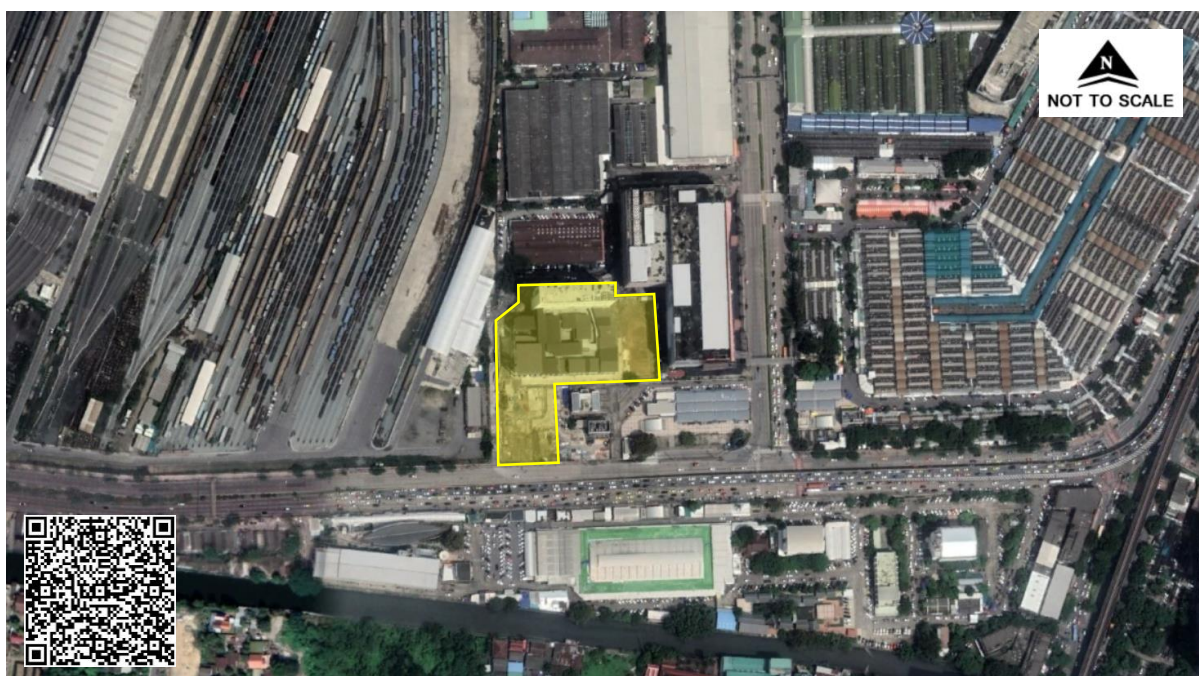
บทนำ

## บทที่ 1

### บทนำ

#### 1.1 ความเป็นมาของโครงการและการจัดทำรายงาน

โครงการ THE UPPER GROUNDS CHATUCHAK ของบริษัท เจ เจ สยามพัฒนา จำกัด ตั้งอยู่ที่ถนนกำแพงเพชร แขวงจตุจักร เขตจตุจักร กรุงเทพมหานคร (รูปที่ 1.1-1) ได้ดำเนินการศึกษาและจัดทำรายงานการวิเคราะห์ผลกระทบสิ่งแวดล้อม (EIA) เสนอต่อสำนักงานนโยบายและแผนทรัพยากรธรรมชาติและสิ่งแวดล้อม (สผ.) โดยได้รับความเห็นชอบในรายงานฯ จากคณะกรรมการผู้ชำนาญการพิจารณารายงานการวิเคราะห์ผลกระทบสิ่งแวดล้อม ด้านอาคาร การจัดสรรที่ดิน และบริการชุมชน ในการประชุมครั้งที่ 45/2561 เมื่อวันที่ 23 สิงหาคม 2561 ตามหนังสือเลขที่ ทส 1010.5/12405 ลงวันที่ 18 กันยายน 2561 (เอกสาร 1-1 ในภาคผนวกที่ 1) ภายหลังได้รับการเห็นชอบในรายงานฯ บริษัท เจ เจ สยามพัฒนา จำกัด มีหน้าที่ปฏิบัติตามมาตรการป้องกันและแก้ไขผลกระทบสิ่งแวดล้อม และมาตรการติดตามตรวจสอบผลกระทบสิ่งแวดล้อม (เอกสาร 1-2 ในภาคผนวกที่ 1) ที่ได้เสนอไว้อย่างเคร่งครัด โดยในระยะก่อสร้าง โครงการได้มอบหมายให้ บริษัท เอส.พี.เอส คอนสตรัคชั่น เซอร์วิส จำกัด เป็นบุคคลที่ 3 (Third Party) ทำหน้าที่ติดตามตรวจสอบและจัดทำรายงานผลการปฏิบัติตามมาตรการฯ เพื่อเสนอต่อหน่วยงานอนุญาตได้พิจารณา



ที่มาของแผนที่ : Google Earth Pro, 2022.

รูปที่ 1.1-1 ตำแหน่งที่ตั้งพื้นที่โครงการโดยสังเขป

## 1.2 รายละเอียดของโครงการโดยสังเขป

### 1) ที่ตั้งและลักษณะโครงการ

โครงการ THE UPPER GROUNDS CHATUCHAK ของบริษัท เจ เจ สยามพัฒนา จำกัด ตั้งอยู่ที่ถนนกำแพงเพชร แขวงจตุจักร เขตจตุจักร กรุงเทพมหานคร บนพื้นที่โครงการขนาด 7-2-86.04 ไร่ (12,344.15 ตารางเมตร) เป็นโครงการประเภทโรงแรม สูง 17 ชั้น จำนวน 1 อาคาร ประกอบด้วยห้องพัก 273 ห้อง พาณิชย์กรรม สำนักงาน และที่จอดรถยนต์

### 2) กิจกรรมภายในโครงการ ระยะก่อสร้าง

#### 2.1 พื้นที่ก่อสร้าง

##### • การใช้น้ำ

ในช่วงเดือนมกราคม-มีนาคม 2565 โครงการมีการใช้น้ำประปาจากการประปานครหลวง สำนักงานประปาสาขาพญาไท โดยคาดว่าจะมีปริมาณการใช้น้ำเพื่อการอุปโภคและบริโภคของพนักงานก่อสร้าง ประมาณ 22.99 ลูกบาศก์เมตร/วัน (คำนวณจากจำนวนคนงานสูงสุดในเดือนมีนาคม 2565 ประมาณ 169 คน)

##### • การบำบัดน้ำเสีย

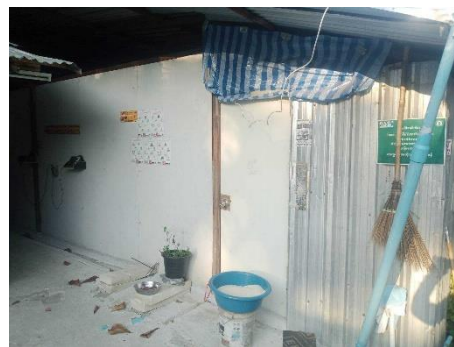
ในช่วงเดือนมกราคม-มีนาคม 2565 โครงการมีปริมาณน้ำเสียที่เกิดขึ้นจากการใช้ห้องส้วมคนงานก่อสร้างและเจ้าหน้าที่/พนักงานภาคสนาม ประมาณ 12.79 ลูกบาศก์เมตร/วัน (คิดที่ 80% ของปริมาณน้ำใช้) ซึ่งภายในโครงการได้มีการติดตั้งถังบำบัดน้ำเสียสำเร็จรูป สำหรับรองรับและบำบัดน้ำเสียก่อนระบายน้ำทิ้งลงสู่ท่อระบายน้ำสาธารณะ

##### • การจัดการมูลฝอย

ในช่วงเดือนมกราคม-มีนาคม 2565 โครงการมีปริมาณขยะมูลฝอยทั่วไปที่เกิดจากกิจกรรมของคนงาน มีปริมาณเกิดขึ้นประมาณ 253.5 ลูกบาศก์เมตร/วัน (คำนวณจากจำนวนคนงานสูงสุดในเดือนมีนาคม 2565 ประมาณ 169 คน)

#### 2.2 ที่พักคนงาน

ในช่วงเดือนในช่วงเดือนมกราคม-มีนาคม 2565 โครงการได้จัดให้มีบ้านพักคนงานตั้งอยู่ที่ถนนซอยประชาชื่น 4 แยก 1-4 แขวงบางซื่อ เขตบางซื่อ กรุงเทพมหานคร สำหรับระบบสาธารณสุข-สาธารณสุขภายในบ้านพักคนงาน ผู้รับเหมาก่อสร้างได้จัดสร้างแนวรั้วสูงประมาณ 6 เมตร เพื่อจำกัดขอบเขตพื้นที่บ้านพักคนงาน ตลอดจนจัดเตรียมห้องพักมีประตู มีหน้าต่าง/ช่องระบายอากาศ อ่างเก็บน้ำ พื้นที่อาบ/ซักล้าง จุดพักขยะ ห้องสุขา ระบบบำบัดน้ำเสีย และถังดับเพลิง เป็นต้น ให้แก่คนงาน



### 1.3 แผนการดำเนินงานติดตามตรวจสอบผลการปฏิบัติตามมาตรการ

#### 1) การตรวจสอบการปฏิบัติตามมาตรการป้องกันและแก้ไขผลกระทบสิ่งแวดล้อม

บุคคลที่ 3 (Third Party) ดำเนินการตรวจสอบและรวบรวมข้อมูลผลการปฏิบัติตามมาตรการป้องกันและแก้ไขผลกระทบสิ่งแวดล้อมของโครงการเทียบกับมาตรการฯ ที่ได้รับความเห็นชอบ พร้อมทั้งสรุปประเด็น ปัญหาและอุปสรรคในการปฏิบัติที่ไม่เป็นไปตามเงื่อนไขหรือแผนที่กำหนดไว้ ตลอดจนเสนอแนะแนวทางการแก้ไขในประเด็นที่เกี่ยวข้อง รายละเอียดแสดงดังตารางที่ 1.3-1

#### 2) การติดตามตรวจสอบผลกระทบสิ่งแวดล้อม

บุคคลที่ 3 (Third Party) ดำเนินการติดตามตรวจสอบผลกระทบสิ่งแวดล้อมด้านต่างๆ ตามที่ได้มีการกำหนดไว้ในมาตรการฯ โดยสรุปผลเปรียบเทียบกับค่ามาตรฐานหรือเกณฑ์ที่กำหนด พร้อมทั้งสรุปข้อมูลผลการติดตามตรวจสอบในช่วงที่ผ่านมา เพื่อแสดงแนวโน้มของผลกระทบสิ่งแวดล้อม รายละเอียดแสดงดังตารางที่ 1.3-1


#### 3) การจัดทำรายงาน

บุคคลที่ 3 (Third Party) ดำเนินการสรุปและจัดทำรายงานผลการปฏิบัติตามมาตรการป้องกันและแก้ไขผลกระทบสิ่งแวดล้อมและมาตรการติดตามตรวจสอบผลกระทบสิ่งแวดล้อม เพื่อเสนอต่อหน่วยงานอนุญาตได้พิจารณา รายละเอียดแสดงดังตารางที่ 1.3-1

ตารางที่ 1.3-1 แผนการดำเนินงานติดตามตรวจสอบผลการปฏิบัติตามมาตรการฯ ระยะก่อสร้าง

รายละเอียดการดำเนินงาน	การดำเนินงาน <sup>1/</sup>																										
	2563								2564												2565						
	พ.ค.	มิ.ย.	ก.ค.	ส.ค.	ก.ย.	ต.ค.	พ.ย.	ธ.ค.	ม.ค.	ก.พ.	มี.ค.	เม.ย.	พ.ค.	มิ.ย.	ก.ค.	ส.ค.	ก.ย.	ต.ค.	พ.ย.	ธ.ค.	ม.ค.	ก.พ.	มี.ค.	เม.ย.	พ.ค.	มิ.ย.	ก.ค.
	13	14	15	16	17	18	19	20	21	22	23	24	25	26	27	28	29	30	31	32	33	34	35				
1. การปฏิบัติตามมาตรการป้องกันและแก้ไขผลกระทบสิ่งแวดล้อม																											
2. การติดตามตรวจสอบผลกระทบสิ่งแวดล้อม																											
- สภาพภูมิประเทศ																											
- การพังทลายของดิน																											
- คุณภาพน้ำทิ้ง																											
- อากาศ																											
- เสียง																											
- ความสั่นสะเทือน																											
- การใช้น้ำ																											
- การระบายน้ำ																											
- การจัดการมูลฝอย																											
- การใช้ไฟฟ้า																											
- การป้องกันอัคคีภัย																											
- ความปลอดภัยสาธารณะ																											
- สุขภาพอนามัย																											
- การมีส่วนร่วมของประชาชน																											
3. การจัดทำรายงานฯ																											

หมายเหตุ :  แผนการดำเนินงาน (Plan)

:  การดำเนินงานของโครงการ (Actual)

: <sup>1/</sup> แผนการดำเนินงานจะมีการปรับเปลี่ยนตามแผนการก่อสร้าง

#### 1.4 รายละเอียดการนำเสนอรายงานผลการปฏิบัติตามมาตรการฯ

ที่ผ่านมาโครงการได้จัดทำรายงานผลการปฏิบัติตามมาตรการป้องกันและแก้ไขผลกระทบสิ่งแวดล้อม และมาตรการติดตามตรวจสอบผลกระทบสิ่งแวดล้อม เสนอต่อหน่วยงานอนุญาตได้พิจารณาแล้วจำนวน 6 ครั้ง ได้แก่

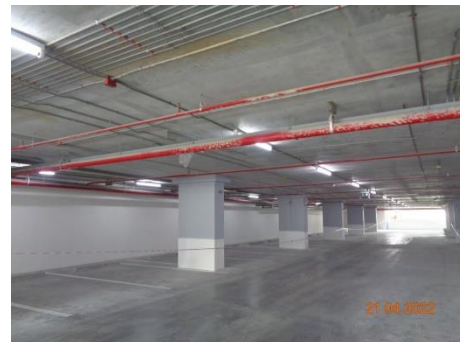
1. รายงานผลการปฏิบัติตามมาตรการฯ ระยะก่อสร้าง ฉบับที่ 1/2562 เดือนกุมภาพันธ์-มิถุนายน 2562 (รายงานฉบับแรก)
2. รายงานผลการปฏิบัติตามมาตรการฯ ระยะก่อสร้าง ฉบับที่ 2/2562 เดือนกรกฎาคม-ธันวาคม 2562
3. รายงานผลการปฏิบัติตามมาตรการฯ ระยะก่อสร้าง ฉบับที่ 1/2563 เดือนมกราคม-มิถุนายน 2563
4. รายงานผลการปฏิบัติตามมาตรการฯ ระยะก่อสร้าง ฉบับที่ 2/2563 เดือนกรกฎาคม-ธันวาคม 2563
5. รายงานผลการปฏิบัติตามมาตรการฯ ระยะก่อสร้าง ฉบับที่ 1/2564 เดือนมกราคม-มิถุนายน 2564
6. รายงานผลการปฏิบัติตามมาตรการฯ ระยะก่อสร้าง ฉบับที่ 2/2564 เดือนกรกฎาคม-ธันวาคม 2564

สำหรับรายงานฉบับนี้เป็นรายงานผลการปฏิบัติตามมาตรการป้องกันและแก้ไขผลกระทบสิ่งแวดล้อม และมาตรการติดตามตรวจสอบผลกระทบสิ่งแวดล้อม ระยะก่อสร้าง ฉบับที่ 1/2565 เดือนมกราคม-มีนาคม 2565



## 1.5 สถานะดำเนินโครงการ

โครงการเร่งทำการก่อสร้างอาคารต่อสำนักงานกองควบคุมอาคาร สำนักการโยธา เป็นอาคารคอนกรีตเสริมเหล็ก มีขนาดความสูง 56.15 เมตร มีกำหนดการก่อสร้างตั้งแต่วันที่ 26 มกราคม 2562 (เอกสาร 1-3 ในภาคผนวกที่ 1) สำหรับการดำเนินกิจกรรมการก่อสร้างในช่วงเดือนมกราคม-มีนาคม 2565 พบว่า โครงการมีการดำเนินงานก่อสร้างช่วงงานสถาปัตยกรรม (ภาพที่ 1.5-1) มีความคืบหน้าของการก่อสร้าง ณ เดือนมีนาคม 2565 ประมาณ 85%



ภาพที่ 1.5-1 ความคืบหน้าของการก่อสร้างโครงการ